



## Звернення

**1 Преврите підключення Bluetooth з допомогою устройства Bluetooth.**

**2 Нажміть і удержуйте нажатой кнопку ▶/POWER, чтобы выключить наушники Bluetooth.**

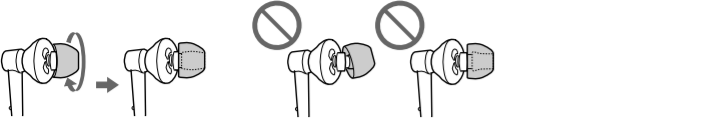
Загорітся (синій) індикатор, і наушники Bluetooth вимкнуть.

### Вибір накладок

Якщо накладка не підходить для ваших вух, низьке звуку, можливо, не будуть слухати. Чтобы улучшить качество звучания, смените размер накладок или отрегулируйте их положение таким образом, чтобы они удобно располагались в ушах и не выпалили. Перед постановкой на наушники устанавливаются накладки размера M. Если накладка размера M не подходит для ваших ушей, замените их прилагаемыми накладками размера S или L. При замене накладок надежно установите их на наушниках, не допуская, чтобы они отсоединились и оставались в ушах.

### Присоединение накладок

Сожмите и вставьте внутренне части накладки в наушник таким образом, чтобы полностью закрыты выступающую часть наушника.



### Совет

Накладки являются расходным материалом/могут быть заменены. В случае повреждения накладок замените их новыми. Для получения дополнительной информации о накладках см. "Веб-сайт поддержки пользователей".

## Меры предосторожности

### О связи Bluetooth

- Технология Bluetooth обеспечает беспроводную связь в радиусе около 10 метров. Максимальная дальность связи может зависеть от препятствий (человеческое тело, металлические предметы, стены и т.д.) или электромагнитной обстановки.
- Поскольку устройства Bluetooth и беспроводная ЛВС (стандарт IEEE802.11b/g) работают на одной частоте, при использовании наушников Bluetooth рядом с устройствами беспроводной ЛВС может возникнуть интерференция микроволн, что приведет к снижению скорости обмена данными, помехам или разрыву подключения. В этом случае выполните следующие действия:
  - Используйте наушники Bluetooth на расстоянии не менее 10 м от устройства беспроводной ЛВС.
  - Если наушники Bluetooth используются на расстоянии менее 10 м от устройства беспроводной ЛВС, выключите устройство беспроводной ЛВС.
- Расположение наушников Bluetooth и устройство Bluetooth настолько близко друг к другу, насколько это возможно.
- Микроволновое излучение устройства Bluetooth может влиять на работу электронных медицинских устройств. Выключайте наушники Bluetooth и другие устройства Bluetooth в указанных местах во избежание несчастных случаев:
  - в местах, где имеется горючий газ, в больницы, поезде, самолете или на автозаправочной станции;
  - рядом с автоматическими дверями или системами пожарной сигнализации.
- Наушники Bluetooth поддерживают функции безопасности, удовлетворяющие требованиям стандарта Bluetooth, для обеспечения защищенного подключения, устанавливаемого с помощью беспроводной технологии Bluetooth, однако в некоторых ситуациях существующий уровень безопасности может быть недостаточным. Будьте осторожны, используя беспроводную технологию Bluetooth для обмена данными.
- Мы не принимаем на себя никакой ответственности в случае утечки информации во время сеанса связи Bluetooth.
- Связь со всеми устройствами Bluetooth не гарантируется.
- В зависимости от того, какое устройство подключается, для установки подключения может потребоваться некоторое время.

### Проблемы

- Не оставляйте наушники Bluetooth в местах, содержащих влагу, пыль, копоть или пар, подверженных прямому воздействию солнечных лучей, или в автомобиле, стоявшем на светофоре. Это может привести к неполадкам.
- Если вы используете беспроводное после использования наушников Bluetooth, немедленно прекратите использование наушников Bluetooth. При повторном возникновении проблемы обратитесь к ближайшему дилеру Sony.
- Во время длительного хранения не размещайте теплые предметы на наушниках Bluetooth, поскольку это может привести к деформации наушников Bluetooth.
- Не подвергайте наушники чрезмерным механическим сотрясениям.
- Очищайте наушники мягкой сухой тканью.

## Поиск и устранение неисправностей

В случае возникновения проблем при использовании наушников Bluetooth воспользуйтесь следующим контрольным перечнем и ознакомьтесь с информацией о поддержке продукции на нашем веб-сайте.

При повторном возникновении проблемы обратитесь к ближайшему дилеру Sony.

**Наушники Bluetooth не включаются.**

- ➔ Зарядите батарею наушников Bluetooth.
- ➔ Наушники Bluetooth не могут быть включены во время зарядки. Извлеките кабель USB из устройства Bluetooth и включите питание.

**Не удается выполнить согласование.**

- ➔ Расположите наушники Bluetooth и устройство Bluetooth ближе друг к другу.
- Не удается установить подключение Bluetooth.**
- ➔ Убедитесь, что наушники Bluetooth включены.
- ➔ Убедитесь, что устройство Bluetooth и функция Bluetooth включены.
- ➔ Информация о согласовании в наушниках Bluetooth или устройствах Bluetooth уналена. Выполните согласование повторно.

**Звук искажается или прерывается.**

- ➔ Если рядом находится источник, наилучшее электромагнитное поле, например устройство беспроводной ЛВС, другие устройства Bluetooth или микроволновая печь, поместите устройство на расстоянии от них.
- ➔ Направьте антенну наушников Bluetooth на устройство Bluetooth. Убедитесь, что между ними нет препятствий, блокирующих связь.

**Наушники Bluetooth работают ненадежным образом.**

- ➔ Выполните сброс настроек наушников Bluetooth. Дополнительную информацию о сбросе настроек наушников Bluetooth см. в пункте "Компоненты и элементы управления" – "Управление наушниками Bluetooth".

**Не удается провести зарядку.**

- ➔ Проверьте надежность подключения наушников Bluetooth к компьютеру с помощью кабеля микро-USB (прилагается).
- ➔ Убедитесь, что компьютер включен и не находится в режиме ожидания, сна или гибернации.
- ➔ Убедитесь, что наушники Bluetooth подключены к компьютеру напряму, а не через концентратор USB.
- ➔ Возможно, проблема заключается в разрыве USB компьютера. По мере возможности выполните подключение к другому разъему USB.
- ➔ Повторяйте процедуру подключения USB в случаях, не описанных выше.

**Зарядка длится слишком долго.**

- ➔ Убедитесь, что наушники Bluetooth подключены к компьютеру напряму, а не через концентратор USB.

**Нет звука.**

- ➔ Между наушниками Bluetooth и устройством Bluetooth не установлено подключение Bluetooth. Установите подключение Bluetooth.
- ➔ Убедитесь, что на устройстве Bluetooth воспроизводится музыка, и по мере необходимости увеличьте громкость на подключенном устройстве.
- ➔ Убедитесь, что наушники Bluetooth включены и на них не установлена слишком низкая громкость. Для клиента согласуйте наушники Bluetooth и устройство Bluetooth.

**Низкий уровень звука.**

- ➔ Увеличьте громкость наушников Bluetooth.

**Во время воспроизведения часто пропадает звук.**

- ➔ Передача звука с высокой скоростью передачи в битам может препятствовать плохие условия радиопередачи.
- ➔ Дополнительную информацию об изменении настройки скорости передачи звука в битам см. в пункте "Компоненты и элементы управления".

## Технические характеристики

<b>Поддерживаемые модели</b> <p>Для получения дополнительной информации о поддерживаемых моделях наушников Bluetooth см. "Веб-сайт поддержки пользователей".</p>	<b>Источник питания</b> <p>Встроенная литий-ионная аккумуляторная батарея</p>
<b>Система связи</b> <p>Версия технических характеристик Bluetooth 2.1+EDR*</p>	<b>Время работы от батареи (непрерывное воспроизведение)</b> <p>Прибл. 4 часа</p>
<b>Выход</b> <p>Технические характеристики класса питания Bluetooth: 2</p>	<b>Время зарядки</b> <p>Зарядка через USB: Прибл. 2,5 часа</p>
<b>Максимальная дальность связи</b> <p>Прибл. 10 метров в пределах прямой видимости**</p>	<b>Тип приемника</b> <p>Закрытый, динамический</p>
<b>Динапазон частот</b> <p>24000 ГГц – 24835 ГГц</p>	<b>Динамик</b> <p>Прибл. 13,5 мм</p>
<b>Метод модуляции</b> <p>FHSS</p>	<b>Размеры (ш/г/г)</b> <p>Прибл. 50,5 мм × 24,5 мм × 11,3 мм</p>
<b>Совместимые Bluetooth профили</b> ** <p>A2DP (Advanced Audio Distribution Profile) AVRCP (Audio Video Remote Control Profile)</p>	<b>Размеры (ш/г/г, вертикальное положение)</b> <p>Прибл. 50,5 мм × 25,5 мм × 19,0 мм</p>
<b>Поддерживаемые кодеки</b> ** <p>SBC**</p>	<b>Длина шнура</b> <p>Прибл. 40 см</p>
<b>Динапазон передачи (A2DP)</b> <p>20 – 20000 ГГц (частота дискретизации 44,1 кГц)</p>	<b>Масса</b> <p>27 г</p>
<b>Рабочая температура</b> <p>0° С до 35° С</p>	
<b>Комплектация</b> <ul style="list-style-type: none"><li>Беспроводные стереонаушники (1)</li> <li>Накладки для беспроводных стереонаушников (размер S, M, L) (2)</li> <li>Перед постановкой на наушники устанавливаются накладки размера М.</li> <li>Кабель микро-USB (1)</li> <li>Кабель для зарядки (1)</li> <li>Инструкции по эксплуатации (настоящее руководство) (1)</li></ul>	

\* EDR означает Enhanced Data Rate.

- \*\* Дальность связи зависит от условий, в которых она осуществляется.
- \*\* Профиль Bluetooth стандартно работает в соответствии с назначением устройства Bluetooth.
- \*\* Кодек означает формат сжатия и преобразования аудиосигнала.
- \*\* SBC означает кодек поддиапазона.

**Системные требования для зарядки батареи с помощью кабеля микро-USB**

- Компьютер, совместимый с IBM PC/AT, на котором установлена одна из следующих операционных систем Windows \*\*1:
- Windows XP Home Edition \*\* (Service Pack 3 или более поздней версии)/Windows XP Professional \*\* (Service Pack 3 или более поздней версии)/Windows Vista Home Basic (Service Pack 2 или более поздней версии)/Windows Vista Home Premium (Service Pack 2 или более поздней версии)/Windows Vista Business (Service Pack 2 или более поздней версии)/Windows Vista Ultimate (Service Pack 2 или более поздней версии)/Windows 7 Starter/Windows 7 Home Basic/Windows 7 Home Premium/Windows 7 Professional/Windows 7 Ultimate
- Поддерживается только операционными системами, указанными выше.
- \*\* За исключением версий операционных систем, не поддерживаемых Microsoft.
- \*\* Кроме 64-разрядных версий ОС.

Работа со всеми компьютерами не гарантируется, даже если они удовлетворяют системным требованиям, указанным выше.

- Данное программное обеспечение не поддерживается в следующих средах: самостоятельно собранное компьютеры или разработанные операционные системы/среда, являющаяся модифицированной версией оригинальной операционной системы, установленной изготовителем/среда с возможностью загрузки нескольких операционных систем/среда с несколькими мониторами/Macintosh

Конструкция и характеристики могут изменяться без предварительного уведомления.

**Примечание относительно товарных знаков**

- Словесный знак и логотипа Bluetooth принадлежит компании Bluetooth SIG, Inc. и используются компанией Sony Corporation по лицензии. Другие товарные знаки и торговые названия принадлежат соответствующим владельцам.
- "WALKMAN" и логотип "WALKMAN" являются зарегистрированными товарными знаками Sony Corporation.
- Microsoft, Windows и Windows Vista являются зарегистрированными товарными знаками Microsoft Corporation в США и/или других странах.
- IBM и PC/AT являются зарегистрированными товарными знаками International Business Machines Corporation.
- Macintosh является товарным знаком Apple Inc., зарегистрированным в США и в других странах.
- Все другие товарные знаки и зарегистрированные товарные знаки являются товарными знаками или зарегистрированными товарными знаками соответствующих владельцев. Знаки TM и ® не приводятся в данном руководстве.

**Веб-сайт поддержки пользователей**

Для получения информации об устройствах, совместимых с данным продуктом, или при возникновении каких-либо вопросов или проблем, связанных с этим продуктом, посетите следующие веб-сайты.

- Для клиентов в Европе: http://support.sony-europe.com/DNA
- Для клиентов в других странах/регионах: http://www.sony-asia.com/support
- Для клиентов, которые приобрели модели, предназначенные для поставки за границу: http://www.sony.co.jp/overseas/support/

### Українська Назва вибору: Бездротові стереофонічні навушники

## Важлива інформація

### Застереження

Про навушники

- Щоб не надати шкоди органам слуху, уникайте тривалого прослуховування звуку через навушники Bluetooth на надвній гучності.
- Звук, що виводиться навушниками на великій гучності, може блокувати навколшні звуки. Уникайте користування навушниками Bluetooth у ситуацiях, коли зниження сприйяття навколшніх звуків є неприємним, наприклад під час керування автомобілем або велосипедом.

Назва виробу: Бездротові стереофонічні навушники

Виробництво у Малайзії
Виробник: Sony Corporation, 1-7-1 Konan Minato-ku Tokyo, 108-0075 Японія

Не піддавайте батареї (акумуляторну батарею або встановлені батареї) впливу надмірного тепла (наприклад, сонячного проміння, вогню тощо) протягом тривалого періоду часу.

Номинальне споживання струму 100 мА

Цим твердженням корпорація Sony Corp. заявляє, що це обднання відповідає головним вимогам та іншим відповідним положенням Директиви 1999/5/ЄС. Для отримання докладнішої інформації відвідайте веб-сторінку за адресою: http://www.compliance.sony.de/

**Утилізація старого електричного та електронного обладнання (застосовується в Європейському союзі та інших європейських країнах із системами роздільного збирання сміття)**

Цей символ на виробі або на упаковці означає, що цей виріб не можна утилізувати як побутове сміття. Замість цього його потрібно здати до відповідного приймаючого пункту для вторинної обробки електричного та електронного обладнання.

Забезпечення належну утилізацію цього виробу, ви допомагаєте запобігти негативним наслідкам від надмірного споживання та токсичного злов'яз'а, до яких могла б привести неправильна утилізація цього виробу. Вторинна переробка матеріалів дозволяє зберегти природні ресурси. Щоб отримати докладнішу інформацію щодо вторинної переробки цього виробу, зверніться до місцевих органів влади, до служби утилізації побутових відходів або до магазину, де було придано цей виріб.

**Переробка використаних елементів живлення (директива 2Е у межах країн Європейського Союзу та інших країн Європи зі системами роздільного збору відходів)**

Даний знак на елементі живлення або упаковці означає, що елемент живлення, який використовується для роботи цього пристрою, не можна утилізувати разом з іншими побутовими відходами.

На деяких елементах живлення цей знак може використовуватися у комбинації з позначенням хімічного елемента. Якщо елемент живлення містить більше ніж 0,0005% ртуті або 0,004% свинцю, наводяться відповідні позначення хімічного елемнту ртуті (Hg) або свинцю (Pb). Забезпечення належну переробку використаних елементів живлення, ви допомагаєте запобігти потенційно негативним наслідкам впливу на довкілля середовища та людське здоров'я, які спричиняються невідповідною переробкою елементів живлення. Вторинна переробка матеріалів сприяє збереженню природних ресурсів.

При роботі пристроїв, для яких і метою безпеки, виконання яких-небудь дій або збереження навівх в пам'яті пристроїв даних необхідно подача постійного живлення від збудового елемента живлення, зміну такого елемента живлення варто робити тільки в устновжених сервісних центрах. Для правильної переробки використаних елементів живлення після закінчення терміну їх служби, здавайте їх у відповідний пункт збору електронного і електричного обладнання.

Стосовно використання інших елементів живлення дивіться інформацію в розділі, у якому дані інструкції з безпечного витягнення елементів живлення із пристрою. Здавайте використані елементи живлення у відповідний пункт збору і переробки використаних елементів живлення.

Для оеребання більш докладної інформації про вторинну переробку даного виробу або використаного елемента живлення, будь ласка, зверніться до органу місцевої адміністрації, служби збору побутових відходів або до магазину, в якому ви придали виріб.

**Дата виробництва пристрою**
Рік і місяць виробництва зазначені на картонній упаковці. Щоб дізнатися дату виробництва, див. символ «P/D».
P/D: XX.XXXX

- Місяць
- Рік

Обладнання відповіднодповідному:

Технічне регламуєт обмеження використання деяких небезпечних речовин в електричному та електронному обладнанні (постанова КМУ від 03/12/2008 № 1057).

Країна виробництва зазначається на виробі та його пакуванні.

Зроблено в Малайзії.

## Огляд

Бездротові стереонаушники Sony MDR-NWB70 (у цьому посібнику «навушники Bluetooth») використовують технологію бездротового зв'язку Bluetooth.

- Належно налаштуєтьс музичною частотою зв'язку за допомогою програмача «WALKMAN» із підтримкою функцій Bluetooth та аудіопередача Bluetooth (в подальшому –присрій Bluetooth\*\*), що забезпечує віддалене керування функціями музичного програмача (відтворення, зупинка тощо) на навушниках Bluetooth, через канал з'єднання Bluetooth.
- Технологія версії Bluetooth 2.1 + EDR\*\* забезпечує високу якість відтворення аудіоівому, нижчий рівень перешкод, зниження енергоспоживання й легкість під'єднання. Наушники Bluetooth підтримують такі профілі:
  - A2DP (Advanced Audio Distribution Profile): передача об отримання аудіоівому з забезпеченням його високої якості.
  - AVRCP (Audio Video Remote Control Profile): керування аудіо-/відеооб'єднанням, зокрема через такі функції, як припинення, зупинка, початок відтворення, регулювання гучності тощо.
- Можливість заряджання навушників Bluetooth за допомогою програмача «WALKMAN», що підтримує функцію розподілу живлення\*\*1.
  - Додаткова інформація щодо пристроїв Bluetooth, які можна з'єднати з навушниками Bluetooth, наведена в розділі «Інтернет-сайти підтримки клієнтів».
  - Enhanced Data Rate (підвищення швидкості обробки даних)
  - Функція розподілу живлення забезпечує можливість заряджання навушників Bluetooth від внутрішнього акумулятора програмача «WALKMAN».

Що таке технологія бездротового зв'язку Bluetooth
Технологія бездротового зв'язку Bluetooth реалізує обмін даними між цифровими пристроями, наприклад, інструми музичним програмачом або навушниками, через бездротовий канал зв'язку на малій відстані. Технологія Bluetooth не потребує використання кабельних з'єднань, крім того, пристрої, що обмінюються даними, не обов'язково мають бути спрямовані одне до одного, як під час сеансу інформаційного зв'язку. Наприклад, пристрій, що передає дані, можна тримати в сумці або в кишені.

## Деталі та елементи керування

- Навушники
- Човниковий перемикач (◀▶▶▶▶)
- Антенa Bluetooth (ефірна)
- Не затуляйте антену Bluetooth (ефірну) руками тощо під час обміну даними каналом Bluetooth. Зв'язок каналом Bluetooth може перерватися.
- Кнопка ▶/POWER
- Індикатор (синій) (червоний)
- Визначає стан обміну даними (синій) або стан живлення (червоний).
- Кришка гнізда USB
- Роз'єм USB
- Кнопка VOL +/-
- Кнопка RESET
- Кліпс

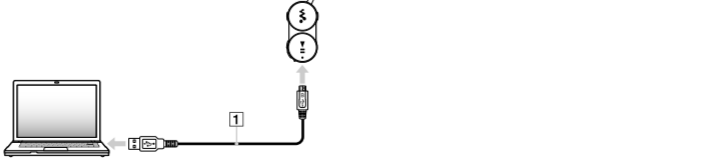
<b>Щоб</b>	<b>Виконайте таке</b>
Увійнякити/вивнякити	Натисніть і утримайте кнопку <span>▶</span> /POWER приблизно 2 секунди. Буде блимати індикатор і прозвучить звуковий сигнал.
Виконати відтворення/припинення	Кнопка <b>▶</b> /POWER.
Режим парування	Натисніть і утримайте кнопку <span>▶</span> /POWER більше 7 секунд у режимі вимкнення живлення, поки індикатор не почне блимати поперечною червоною і синім.
Перейти до початку попередньої або поточної композиції/перейти до початку наступної композиції	Оберніть човниковий перемикач у положення <span>◀◀▶▶▶</span> .
Виконати перемотування вперед/назад	Оберніть і утримайте човниковий перемикач у положенні <span>◀◀▶▶▶</span> .
Підвищити/зменшити гучність	Натисніть кнопку VOL +/-.
Безперервно підвищувати/зменшувати гучність	Натисніть і утримайте кнопку VOL +/-.
<b>Підказка</b>	
• Якщо навушники Bluetooth не функціонують належним чином, натисніть кнопку RESET тонким предметом - шпилькою тощо. Перезавантаження навушників не призведе до вилетання даних про парування.	
• Швидкість отримання звукових даних (потіковою аудіо A2DP), що передаються пристроєм Bluetooth, можна змінити. <ul style="list-style-type: none"><li>– Одночасно натисніть і утримайте кнопки VOL + і <span>▶</span>/POWER, щоб увімкнути навушники Bluetooth.</li> <li>– Виводитиметься високочастісний звук (налаштування за замовчуванням). При цьому з'єднання може бути нестабільним.</li> <li>– Одночасно натисніть і утримайте кнопки VOL – і <span>▶</span>/POWER, щоб увімкнути навушники Bluetooth.</li></ul> Якість звучання може бути нижчою, ніж за вибраної іншої опції, але стан з'єднання, навпаки, залишатиметься стабільним. Обирайте цю опцію, якщо з'єднання нестабільне.	
<b>Примітка</b>	
• Наушники Bluetooth за конструкцією не є водонепроникними або захищеними від бруду. <ul style="list-style-type: none"><li>– Для води або поту на навушниках Bluetooth може призвести до корозії внутрішніх деталей навушників та спричинити переробі в роботі навушників Bluetooth.</li> <li>– Намагайтеся не допускати намокання навушників Bluetooth і не користуйтеся ними в умовах підвищеної вологості.</li> <li>– Не торкайтеся елементів керування або гнізда USB вологими руками.</li> <li>– Після користування, а також перед під'єднанням до комп'ютера або перед заряджанням витріть вологу або піт із навушників Bluetooth сухою тканиною.</li></ul>	
<b>Стан навушників</b>	
Прог навушників Bluetooth можна перевірити по індикатору, перебіченому на навушниках Bluetooth.	
Стан	Порядок вилбскування (О/синій/Червоний)
Об'єднання в пару	○●●●○●○●○
Пошук	○●●●○●○●○
Готовність до під'єднання	○—○—○—○—○—○
Під'єднання	○○○○○○○○○○○○
Під'єднано	○————○———
Прослуховування композиції	○○————○○——

**Підказка**
За умов низького заряду акумулятора колір вилбскування змінюється з синього на червоний.

## Заряджання навушників Bluetooth

Наушники Bluetooth мають вбудований літійо-іонний акумулятор. Перед використанням переконатесь в тому, що акумулятор навушників є повністю зарядженим.

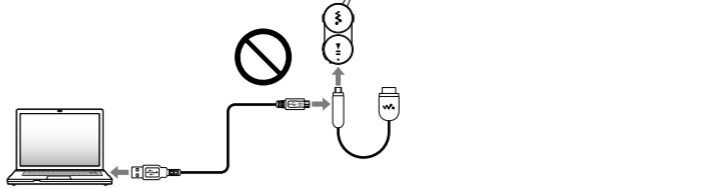
У цьому розділі наведені інструкції щодо заряджання навушників від комп'ютера. За допомогою кабелю для заряджання, що додається, ці навушники Bluetooth також можна заряджати одночасно із програмачем «WALKMAN» або безпосередньо від акумулятора програмача «WALKMAN» (функція розподілу живлення). Детальнішу інформацію наведено в інструкції програмача «WALKMAN».



**1 Відкрийте кришку гнізда USB навушників Bluetooth.**

**2 Під'єдняйте навушники Bluetooth до комп'ютера (кабелем Micro USB ▶ [1] (додається)).** Під час заряджання навушників Bluetooth індикатор (червоний) світитиметься. Після завершення заряджання індикатор автоматично вимкнеться.

**Примітка**
Щодо заряджання навушників Bluetooth за допомогою комп'ютера
Заряджання навушників Bluetooth за допомогою кабелю Micro USB і кабелю для заряджання (додаються), як зазначено нижче, не є можливим.



**Перевірка залишкового заряду акумулятора**
Рівень залишкового заряду акумулятора можна визначити за кількістю спалахів індикатора під час уминення навушників Bluetooth.

Індикатор (червоний)	Стан
3 спалахи	Акумулятор повністю заряджений
2 спалахи	Середній рівень заряду
1 спалах	Низький рівень заряду (необхідно зарядити акумулятор)

- Примітка**
- ▶ Плівтерити рівень залишкового заряду акумулятора під час уминення неможливо.
- Якщо заряд акумулятора вичерпано повністю, лунає звуковий сигнал, і навушники Bluetooth автоматично вимкнуться.

### Примітки щодо заряджання акумулятора

- Для заряджання навушників Bluetooth використовуйте тільки кабель Micro USB або кабелів для заряджання, що застосовується з цим виробом. Додаткову інформацію про підтримувані виробі дані, на «Інтернет-сайті підтримки клієнтів».
- Якщо навушники Bluetooth пристроєм тривалого часу не використовувалися, червоний індикатор на навушниках після їх підключення до комп'ютера може дого не згоріти. У такому випадку дочекайтесь, поки засвітиться (червоний) індикатор, не від'єднувайте кабель Micro USB від готових телефонів Bluetooth.
- Якщо користувач намагатиметься зарядити акумулятор за вимкнених навушників Bluetooth, головні телефони автоматично вимкнуться. Уминення навушників Bluetooth під час заряджання неможливе.
- Заряджання акумулятора слід здійснювати за навокиншої температури від 5° С до 35° С. Якщо заряджання акумулятора виконується за навокиншої температури поза цими діапазонами, індикатор (червоний) може вимкнутися, хоча заряджання акумулятора ще не закінчено.
- Якщо комп'ютер, який під'єднано до навушників Bluetooth, перейде до режиму бездіяльності, заряджання не буде виконане належним чином. Перевірте налаштування режиму роботи перед заряджанням. Якщо комп'ютер перейде в режим глибокого сну, (червоний) індикатор автоматично згасне. У такому разі повторно зарядіть навушники Bluetooth.
- Використовуйте тільки кабель Micro USB, що додається, та під'єднувайте навушники безпосередньо до комп'ютера.
- Належне заряджання може бути неможливим, якщо виконане непряме з'єднання, наприклад, через концентратор USB.

## Об'єднання в пару

Пристрої Bluetooth мають бути заряджені «в'язані» між собою.

Після відлотно створення пари між пристроями Bluetooth повторне створення пари зазвичай не є необхідним, окрім як у разі видлення даних про створення пари.

**Процедура об'єднання в пару**
Натисніть і утримайте кнопку ▶/POWER із пристроями Bluetooth. Кодове позначення цього пристрою –MDR-NWB701.

**1 Перед тим як вмикнути навушники Bluetooth, увімкніть пристрій Bluetooth і розташуйте їх на відстані не більше 1 м від навушників.**

**2 Активуйте режим парування для пристроїв Bluetooth.**

**Активція режиму парування**

Натисніть і утримайте кнопку ▶/POWER більше 7 секунд\* на вимкнених навушниках Bluetooth. Індикатор поочергово блиме синім та червоним, сигналізуючи переіх навушників Bluetooth у режим парування.

- Щоб шперше спарувати щойно придбані навушники Bluetooth, натисніть і утримайте кнопку ▶/POWER приблизно 2 секунди на вимкнених навушниках Bluetooth.

**Примітка**
Якщо впродов