

## 新聞稿

**Sony 全新數碼單鏡反光相機 α57 配備每秒 12 張高速連拍功能<sup>1</sup>**  
及全高清 50p 攝錄功能，精彩捕捉每個珍貴時刻  
全新自動人像構圖功能採用臉孔偵測技術及三分構圖法  
締造媲美專業水準的人物肖像及風景影像



- 每秒 12 張高速連環快拍配合全天候自動對焦（遠攝變焦連拍優先 AE 模式）
- 50p/25p 全高清影片拍攝，全面手動 P/A/S/M 模式
- 全球首創<sup>2</sup>自動人像構圖功能（Auto Portrait Framing）
- 全新高解像度 Tru-Finder™ 觀景器，視野範圍高達 100%
- 具有 3 個十字對焦感應器之 15 點自動對焦系統
- 清晰影像變焦功能（Clear Image Zoom）呈現細膩豐富的特寫畫面
- 16.1 百萬有效像素 Exmor™ APS HD CMOS 影像感測器及 BIONZ™ 影像處理器
- 伸展感光度範圍 ISO100 – 16000

香港・2012年3月15日 – Sony 全新數碼單鏡反光相機α57（SLT-A57）採用半透明反光鏡技術，將入射光同時引導至CMOS影像感測器及自動對焦感測器，可實現全天候連續自動對焦，無論拍攝靜態影像或全高清影片均表現出色。高解像度Tru-Finder™觀景器提供廣闊視角及100%視野範圍，方便用戶構圖、對焦及即時預覽；攝影師透過觀景器即時看到

<sup>1</sup> 遠攝變焦高速拍攝，光圈固定於 F3.5 或使用鏡頭的最大光圈（以較小者為準）。相片為 8.4 百萬像素。

<sup>2</sup> 截至 2012 年 3 月，可換鏡頭數碼相機類別。

的畫面便是所拍攝的影像。

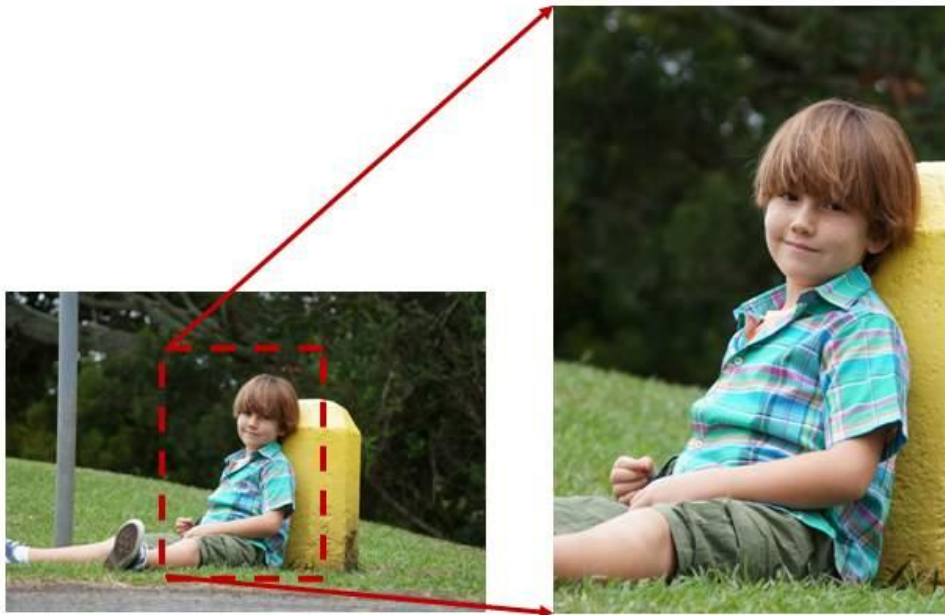
**α57** 採用半透明反光鏡技術，具備每秒 12 張遠攝變焦高速拍攝功能。質素卓越的高感光度成像表現，以及全高清影片攝錄（50p）功能。此外，該相機亦配備多項獨特功能，其中全新自動人像構圖功能可令熱衷人像攝影的用戶，所拍攝的每張相片均銳利清晰，效果令人讚歎。

### 嶄新功能令拍攝專業級影像更輕易

Sony 突破性半透明反光鏡技術令 **α57** 的表現更出色，它採用連拍優先 AE 模式，可透過裁剪影像中央部份而拍出放大 1.4 倍的「特寫」，實現高達每秒 12 張連拍，影像效果生動傳神。該拍攝模式亦採用精密的追蹤技術，反應極其迅速，不論拍攝對象處於靜態或動態，都確保精準對焦，非常適合拍攝運動場面及活潑好動的兒童。

用戶亦可使用 **α57** 拍攝高水準的全高清影片。反應迅速的全天候持續相位檢測自動對焦功能，可精準對焦活動中的拍攝對象，對焦速度媲美靜態影像拍攝。**α57** 兼容 AVCHD 逐行掃描（2.0 版本），可拍攝高達 50p（逐行掃描）幀率的全高清解像度影片，完美捕捉流暢自然、清晰無瑕的動態畫面。用戶亦可選擇 25p 格式，輕鬆拍攝富電影感的影片。全面手動 P/A/S/M 拍攝模式帶來無限創意空間，加強影片製作的彈性。

### 初階用戶亦可拍攝媲美專業水準之影像



（從左到右）：關閉自動人像構圖功能的相片；開啟自動人像構圖功能的相片

人像攝影師尤其會鍾愛 Sony 全球首創的自動人像構圖功能；除原始相片外，該功能亦會提供其他構圖選擇，效果可媲美專業攝影師。此項功能憑藉臉孔偵測技術識別拍攝對象的面孔，並可依據攝影師常用的三分構圖法自動裁剪部份畫面，令構圖協調均衡。自動人像

構圖功能透過提供其他構圖選擇，幫助用戶輕易構造畫面。Sony獨有的By Pixel Super Resolution技術可保持裁剪後的影像畫質不變，同時保存經裁剪相片及原始相片的副本，方便用戶日後剪輯。

### 清晰影像變焦功能將距離拉近

**α57**具有清晰影像變焦功能，用戶無需購置昂貴的遠攝鏡頭，便可體驗變焦攝影帶來的出色效果。清晰影像變焦功能可分析影像的每一點像素，並根據Sony獨家數據庫進行優化處理，方便用戶使用標準定焦鏡頭實現高達2倍變焦，畫質幾乎媲美光學變焦鏡頭。

### 無可比擬的功能表現及設計

**α57** 具備 Sony 廣受讚譽的 Tru-Finder™ 電子觀景器技術，該電子觀景器（EVF）的解像度提升至 1440k 點及提供 100%視野範圍，即使於昏暗環境下影像清晰度依然出眾； -4.0 至+3.0 屈光度調整更可媲美優質光學觀景器。其他專業功能包括拍攝效果預覽，以及能夠大幅減少周邊暗角、橫向色差及「鏡頭暗位及像差補償功能」。

此外，相機設有可選高解像度資料顯示選項及廣闊視角（包括數碼水平儀及構圖網格），幫助用戶從容拍出專業效果。資料可顯示於 Tru-Finder™觀景器或 3.0 吋（7.5 毫米）多角度 Xtra Fine LCD 顯示屏。

**α57** 沿用最近推出的**α77** 及**α65** 之精密設計，同樣採用輪廓分明的機身設計風格、柔和的線條加上經改良的手柄，方便用戶握緊相機輕鬆操作，提供同類相機中罕有的超卓質素及持久耐用之特點。獨具匠心的設計亦大幅簡化相機的操作，方便用戶輕鬆掌握所有功能。

### 超卓技術締造優越畫質及超高感光度

**α57**兼具16.1百萬像素Exmor™ APS HD CMOS影像感測器及Sony最新BIONZ™處理器，極速捕捉超凡精準影像；ISO100–16,000更闊感光度範圍仍可顯著降低訊噪。此外，SteadyShot INSIDE超級防震技術可在快門速度慢大約2.5至4.5級時，締造令人讚賞的清晰影像。不論在室內或其他昏暗環境中拍攝，攝影師均可拍出優質影像。

初階用戶會歡迎**α57** 的智合拍模式，該模式可自動區分攝影條件、場景類型及對象，從而相應地調整光圈、快門速度、ISO 感光度及白平衡設定，拍出最佳影像效果。進階智合拍模式則進一步提升效能，可根據場景及對象自動啟動連拍、自動 HDR 或手持夜攝等高階功能。此外，相機亦會顯示不同指標以提示用戶使用中的功能，有助初階用戶了解適合不同場景類型的功能及設定。

繼廣受推崇的**α55** 之後，Sony**α**系列新成員**α57** 不但具備**α65** 的優良設計，而攝影功能亦更進一步提升。**α57** 讓注重價格的客戶亦可擁有具備專業級功能表現的相機。

**α57** 備有一系列配件供用戶選擇，包括：LED 攝錄燈 HVL-LE1，方便用戶在室內或昏暗環境中攝錄影片。配件套裝 ACC-FM1A 附帶一塊備用充電電池 NP-FM500H 與專用外影袋 LCS-AMB（可掛於腰帶、肩背或手提），非常適合經常外出拍攝的攝影師。

### Sony 與環保

Sony 堅持不斷審核公司的生產過程及企業實務，秉承對環境負責的態度研發產品。**α57** 的機殼採用再生塑膠製成（再生材料比率：10%）。

Sony 數碼單鏡反光相機 **α57** 將於 2012 年 4 月起在香港發售。建議零售價如下：

型號	建議零售價
<b>α57</b> 淨機身	港幣 6,090 元
<b>α57</b> 單鏡套裝 (連 SAL1855)	港幣 6,790 元
<b>α57</b> 雙鏡套裝 (連 SAL1855 及 SAL55200)	港幣 8,190 元

### 請即預訂

由 3 月 19 日至 4 月 1 日，顧客可透過 Sony Store、Sony Store 網上專賣店 ([www.sony.com.hk/store](http://www.sony.com.hk/store))、Sony 電話銷售熱線(852) 2345-2966 及特約零售商預訂**α57**。預訂顧客可分別獲贈以下精選禮物，送完即止：

型號	精選禮物
<b>α57</b> (任何套裝)	UHS-I 記憶卡 SF-8UX/T1 (價值港幣 178 元)、 充電電池 NP-FM500H (價值港幣 450 元)及 便攜套 LCS-AMB (價值港幣 290 元)

顧客於預售期內購買**α57** (任何套裝)，更可以優惠價港幣 990 元購買 SAL50F18 鏡頭 (價值港幣 1,190 元)。

顧客查詢，請致電 Sony 銷售及服務熱線：(852) 2345-2966。

### 有關香港業務拓展總部

香港業務拓展總部(HKMC)是索尼香港的附屬公司，在香港及澳門提供 Sony 消費者產品及廣播與專業產品的有關銷售、市務推廣及售後服務。欲知更多有關 Sony 產品及服務的資料，請瀏覽網頁 [www.sony.com.hk](http://www.sony.com.hk)。

### 關於“make.believe”

“make.believe”(make dot believe)是索尼集團的統一品牌訊息，涵蓋旗下的電子產品、遊戲、電影、音樂、流動電話及網絡服務。“make.believe”標誌著 Sony 的創造精神，以及將意念轉化成真實的能力，並堅持「創新源於好奇、夢想成就未來」的信念。

**Sony 數碼單鏡反光相機 SLT-A57 的產品規格:**

<b>型號</b>	<b>SLT-A57</b>
<b>基本</b>	
相機類型	數碼單鏡反光相機 (配備內置閃燈，並可更換相機鏡頭)
兼容鏡頭	Sony A-mount 鏡頭、柯尼卡及柯尼卡美能達的 AF 鏡頭
<b>影像感測器</b>	
類型	Exmor™ APS HD CMOS 影像感測器配有原色濾光鏡
尺寸	APS-C 類型(23.5 x 15.6 毫米)
有效像素	約 16.1 百萬像素
總像素	約 16.7 百萬像素
防塵功能	於低通濾波器上設置防塵膜及移動影像感測器
<b>拍攝影像</b>	
影像格式	JPEG (DCF Ver. 2.0、Exif Ver. 2.3 及符合 MPF Baseline)、3D 靜態影像 MPO (符合 MPF Extended stereovision)、RAW (Sony ARW 2.3 格式)及 RAW & JPEG
影像尺寸	<p style="text-align: center;"><u>比例：3:2</u></p> <p style="text-align: center;">大: 4912 x 3264 (16 百萬像素)， 中: 3568 x 2368 (8.4 百萬像素)， 小: 2448 x 1624 (4.0 百萬像素)</p> <p style="text-align: center;"><u>比例：16:9</u></p> <p style="text-align: center;">大: 4912 x 2760 (14 百萬像素)， 中: 3568 x 2000 (7.1 百萬像素)， 小: 2448 x 1376 (3.4 百萬像素)</p> <p style="text-align: center;"><u>比例：一掃全景</u></p> <p style="text-align: center;">闊: 橫 12,416 x 1,856 (23 百萬像素)，直 5,536 x 2,160 (12 百萬像素)， 標準: 橫 8,192 x 1,856 (15 百萬像素)，直 3,872 x 2,160 (8.4 百萬像素)</p> <p style="text-align: center;"><u>比例：3D 一掃全景</u></p> <p style="text-align: center;">闊: 7152 x 1080 (7.7 百萬像素)， 標準: 4912 x 1080 (5.3 百萬像素)， 16:9: 1920 x 1080 (2.1 百萬像素)</p>
影像質素模式	RAW、RAW & JPEG、JPEG 精細及 JPEG 標準
其他功能	11 種 (15 種變化): 色調分離(彩色)、色調分離(黑白)、普普風、懷舊相片、部份色彩(紅色)、部份色彩(綠色)、部份色彩(藍色)、部份色彩(黃色)、高對比度單色、玩具相機、柔和過曝效果、柔和對焦、HDR 繪畫、豐富色調單色及縮樣

創意風格	標準、鮮明、肖像、風景、日落及黑白 (對比(-3 至+3 級)、飽和(-3 至+3 級)及清晰(-3 至+3 級))
Dynamic Range 動態 範圍優化功能	關閉、動態範圍優化(自動/等級(1-5))、自動高動態範圍(自動曝光差異, 曝光差異等級(1-6EV, 1.0EV 級))
色彩模式	sRGB, Adobe RGB
<b>拍攝影片</b>	
影片格式	AVCHD/MP4
影像尺寸	AVCHD: 1920 x 1080(50p, 28M, PS) 約 28Mbps (平均 bit-rate) 1920 x 1080(50i, 24M, FX) 約 24Mbps (平均 bit-rate) 1920 x 1080(50i, 17M, FH) 約 17Mbps (平均 bit-rate) 1920 x 1080(25p, 24M, FX) 約 24Mbps (平均 bit-rate) 1920 x 1080(25p, 17M, FH) 約 17Mbps (平均 bit-rate)  MP4: 1440 x 1080(25fps) 約 12Mbps (平均 bit-rate) VGA(640 x 480, 25fps) 約 3Mbps (平均 bit-rate)
<b>儲存媒體</b>	
媒體	Memory Stick PRO™ Duo / Memory Stick PRO-HG™ Duo / SD 記憶卡 / SDHC 記憶卡 / SDXC 記憶卡
<b>雜訊消除功能</b>	
雜訊消除	長時間曝光減噪：可選擇開/關，適用於多於 1 秒的快門速度 高 ISO 減噪：可調校高/ 正常 / 低
多框雜訊消除功能	自動/ISO100 至 25600
<b>白平衡</b>	
模式	自動/日光/陰影/陰天/白熾燈/螢光燈 <暖白色/冷色/白天白光>/ 閃光燈 / 色溫<2500 至 9900K> 及彩色濾 鏡<G7 至 M7, A7 至 B7>/ 自訂/ 自動白平衡微調
<b>對焦系統</b>	
類型	TTL 相位檢測系統
感測器	CCD 線型感測器
對焦點數	15 點 (3 點十字型)
感應範圍	-1 EV 至 +18 EV (相當於 ISO100 及使用 F2.8 鏡頭)
對焦模式	可選擇自動對焦 / 手動對焦 自動對焦模式: 可選擇單次 AF (AF-S)、連續 AF (AF-C)及自動 AF (AF-A)
對焦範圍	寬(自動,15 分區範圍)/對焦區域/定點對焦範圍/ 局部對焦範圍
追蹤對焦	有

其他功能	預計對焦控制(AF-A, AF-C)，對焦鎖定, Eye-start AF	
自動對焦輔助	內置，閃光燈類型	
自動對焦輔助範圍	約 1 米 - 5 米	
<b>曝光控制</b>		
測光類型	測光器	1200 區域測量
	範圍	-2 EV 至 +17 EV (相當於 ISO100，及使用 F1.4 鏡頭)
	模式	多區分割、中央偏重、定點
曝光設定	模式	iAUTO、閃光燈關閉、進階智能模式、場景選擇、一掃全景, 3D 一掃全景、智慧型增距鏡連拍優先 AE、短片、程式自動 (P)、光圈先決(A)、快門先決(S)及手動(M)
	場景模式	肖像、風景、微距拍攝、體育活動、日落、夜景肖像、夜景、夜景手持拍攝模式
	曝光補償	+/- 3.0EV (1/3EV 級)
	包圍式曝光	包圍: 連續/包圍: 單張, 每 1/3EV, 2/3EV 遞增, 3 張
	自動曝光鎖定	可使用自動曝光鎖定按鈕 在多區分割測光模式時, 當對焦鎖定時, 亦會鎖定自動曝光
ISO 感光度	靜態影像: 自動 (ISO100 - 3200)/ISO100 - 16 000 (1 EV 級), 短片: 自動 (相等於 ISO100 - 3200)/相等於 ISO100 - 3200 (1 EV 級)	
<b>觀景器</b>		
類型	SVGA 1.2 厘米(0.46 吋) 電子觀景器(彩色), Xtra Fine	
總像素(最大)	1,440,000 點	
總像素(標準)	1,253,280 點	
亮度設定	自動 / 手動(-1 至 +1, 3 級調校)	
視野範圍	100%	
放大倍率	最大: 約 1.04 倍, 標準: 約 0.97 倍(使用 50 毫米對焦至無限遠, -1m <sup>-1</sup> )	
屈光度	-4.0 至 +3.0m <sup>-1</sup>	
眼視點	放大倍率(最大): 23.1 毫米/放大倍率(標準): 25.2 毫米 (離目鏡), 放大倍率(最大): 18 毫米/放大倍率(標準): 20.1 毫米 (離目鏡框約 -1, CIPA 標準)	
<b>LCD 液晶顯示屏</b>		
類型	Xtra Fine 7.5 厘米 (3.0 吋) TFT drive	
總像素	921,600 點	
亮度控制	自動/ 手動(與 -2 及+2 之間 5 級)	
顯示	圖像顯示 / 顯示全部資料/ 資料顯示數目 / 數碼水平儀/柱狀圖顯示/ 觀景器拍攝資料	
實時影像調校顯示	開/關	
對焦檢查	對焦放大 (4.8 倍, 9.5 倍)	



峰值手動對焦	有(等級設定: 高/中/低/關閉, 顏色: 白/紅/黃)
<b>其他功能</b>	
面部偵測	開/ 開啟(面孔辨認)/ 關閉 面孔辨認: 有 面孔選擇: 有 最多可自動偵測: 8
自動人像構圖	靜態影像: 有
清晰影像變焦	靜態影像: 約 2 倍
數碼變焦	智能變焦(靜態影像): 中: 約 1.4 倍, 細: 約 2 倍 數碼變焦(靜態影像): 約 4 倍 數碼變焦(影片): 約 4 倍
<b>快門</b>	
類型	電子控制, 縱走式焦平快門
快門速度	靜態影像: 1/4000 至 30 秒/Bulb
閃燈同步速度	1/160 秒
<b>SteadyShot™ INSIDE</b>	
類型	靜態影像: 影像感應器移動 影片: 電子
補償效果	相等於約 2.5 至 4.5 級快門速度 *根據拍攝條件及使用之鏡頭改變
<b>過片</b>	
模式	單張、連拍(可選擇高/低)、自拍計時(可於選擇 10 秒/2 秒延遲) 包圍: 連續, 包圍: 單張、白平衡包圍及遙控(需配備另購 RMT-DSLR1)
連續快拍功能(約)	連拍 AE 優先: 最多每秒約 10 張 遠攝變焦連拍 AE 優先: 12 張 高連續快拍: 最多每秒 8 張 低連續快拍: 最多每秒 3 張
連續快拍數目(約)	[遠攝變焦連拍AE優先] 精細: 23 張/標準: 25張, [連拍AE優先] 精細: 23 張/標準: 27 張/RAW & JPEG: 18張/RAW: 21張, [連拍] 精細: 25 張/標準: 29 張/RAW & JPEG: 19 張/RAW: 21 張
<b>閃光燈</b>	
類型	內置, 自動彈出
GN 值	GN 10 (相當於 ISO 100/公尺)
閃燈覆蓋範圍	18 毫米(鏡頭上的焦距)
操控	ADI / P- TTL
閃光補償	+/- 2.0EV (1/3EV 級)
包圍式閃燈	0.3/0.7EV 級, 3 張



閃光燈模式	閃光燈關、自動閃光燈、強制閃燈、低速同步閃光燈、後簾同步閃光燈、紅眼減弱(開啓/關閉)、無線閃燈*及高速同步.* * 配備兼容外置閃光燈
回電時間	約 3 秒
<b>播放</b>	
播放	單張 (可連或不連拍攝資料、RGB 柱狀圖示/光暗提示)、4/9-幅索引、放大顯示模式(大：13.6 倍，中：9.9 倍，小：6.8 倍)、自動預覽(10/5/2 秒/關閉)、自動影像定向 (開 / 關)、幻燈片、全景相片捲軸、影像檔案夾選擇(影像)、向前/後退 (影片)、刪除及保護
<b>輸出及兼容操作系統</b>	
高清輸出	HDMI 迷你連接線 (C 類型), BRAVIA Sync 「一按式」易控功能, 支援 PhotoTV HD
兼容操作系統 (USB 連接)	Windows XP* SP3、Windows Vista** SP2、Windows 7 SP1 Mac OS X (v.10.3 - v.10.6) * 不支援 64-bit 及 Starter 版本 **不支援 Starter 版本
<b>音效</b>	
麥克風	內置立體聲麥克風或外置立體聲麥克風 ECM-ALST1 / ECM-CG50 (需另購)
揚聲器	內置單聲道，音量設定 0 至 7(共分 8 級)
<b>打印</b>	
兼容標準	Exif Print、Print Image Matching III, DPOF 設定
<b>電源</b>	
電池	鋰離子充電電池 NP-FM500H
電池壽命	相片： 約 550 張(使用觀景器)/ 約 590 張(使用 LCD 屏幕)(根據 CIPA 的計算方法) 短片： 約 180 分鐘(使用觀景器)/ 約 180 分鐘(使用 LCD 屏幕)
外置電源	交流電轉換器 AC-PW10AM (配件需另購)
<b>其他</b>	
重量	約 618 克(包括電池及 Memory Stick PRO Duo 記憶卡) 約 539 克(淨機身)
體積 (闊 x 高 x 深)	約 132.1 x 97.5 x 80.7 毫米